

casalinfants casaldelsinfants1

@casalinfants casalinfants

www.casaldelsinfants.org

Junta de Comerç, 16 | 08001 Barcelona | Tel. 93 317 00 13 | www.casaldelsinfants.org | info@casaldelsinfants.org

Raval i Besòs (Barcelona) ■ La Mina (Sant Adrià de Besòs) ■ Sant Roc i Llefià (Badalona) ■ Fondo i Santa Rosa-Raval (Santa Coloma de Gramenet) ■ Salt (Gironès) ■ Marroc



Memòria 2022





Índex

- 5 Qui som
- 6 Presentació
- 8 On treballem
- 10 Primers aprenentatges i suport integral en la criança
- 12 Un espai de confiança i preventiu on relacionar-se i aprendre
- 13 Reforçant la xarxa entre famílies i el vincle amb els seus fills i filles
- 14 Educació fora de l'horari lectiu contra les desigualtats
- 15 Tic Tac: temps d'aprendre en digital
- 16 Infants i adolescents participen democràticament en el seu entorn
- 18 – 19 Un laberint ineficaç contra la pobresa infantil**
- 20 El projecte Impuls: acompanyament a nenes, dones i les seves famílies per la seva promoció social i empoderament
- 22 Espais de participació i oportunitats per als i les joves
- 24 Oberts per vacances
- 26 Enfortint l'acompanyament a col·lectius en risc a Tànger i Casablanca
- 28 Obrint el camí a noves oportunitats formatives i laborals
- 30 Compartint la responsabilitat en fer una societat més justa i amb més oportunitats
- 32 Els comptes clars
- 33 Agraïments



Qui som

El Casal dels Infants vam néixer com a associació el 1983 al barri del Raval de Barcelona, seguint el camí que cinc anys enrere gent del barri i d'altres indrets de la ciutat havien iniciat per fer costat a nens i nenes en situació de gran vulnerabilitat. Des de llavors, el nostre objectiu és aconseguir que els infants, joves i famílies amb més traves per avançar superin el risc d'exclusió social. Avui, seguim a peu de carrer, i som també a barris de Badalona, Santa Coloma de Gramenet, Sant Adrià de Besòs i Salt.

Cada dia som un punt de trobada segur, un espai de relació i suport mutu on garantim estones educatives fora de l'horari lectiu als infants i joves que no les tenen a l'abast, i on també enfortim les competències de les seves famílies. La nostra acció social, però, no es limita a l'aprenentatge: esdevenim un referent clau per prevenir i atendre situacions de risc que puguin afectar el desenvolupament de cada noi o noia, coordinant-nos amb els centres educatius, els serveis socials i altres serveis i entitats del territori. Tot plegat, doncs, va més enllà de cada participant: fem una tasca comunitària, buscant la transformació social i treballant en xarxa. Així, braç a braç, sumem esforços de persones contractades i voluntàries, institucions, empreses i altres col·laboradors. Passa a passa i sense que ningú es quedi enrere, avançant cap a una societat inclusiva, basada en els drets de les persones i la justícia social.

Presentació

Fer balanç d'un any sempre ens porta a posar en valor el que hem assolit i compartit, a aturar-nos i ser conscients del que construïm dia rere dia. Un any més, malgrat les dificultats, hem pogut ser un espai de participació comunitària, aprenentatge, enxarxament i enfortiment de competències per a infants, joves i famílies en risc d'exclusió social. Ho hem fet amb un equip de persones contractades i voluntàries volcat amb la seva tasca, amb una feina de coordinació i col·laboració quotidiana amb entitats i serveis dels barris on actuem, i amb la implicació de molts altres col·laboradors. I, per descomptat, al capdavant hi han estat les persones participants, que no només busquen tirar endavant les seves vides amb dignitat, sinó que teixeixen entre elles la xarxa de suport mutu i transformació social que és el Casal dels Infants.


No ens mou el que fem, sinó el que volem aconseguir entre tots i totes. Superar el risc d'exclusió social i fer valer els drets de les persones que acompanyem. I això ens obliga a pensar més enllà del que fem possible cada dia quan les rebem als nostres locals o compartim l'espai públic, per dedicar-nos també a reclamar a les administracions públiques polítiques que vetllin pel seu benestar.

A Catalunya seguim tenint un de cada tres infants en risc de pobresa o exclusió social, i un de cada deu en pobresa severa. Tenim un problema greu i estructural, perquè aquesta realitat no ha variat en els últims 10 anys i va més enllà de la conjuntura social de cada moment: les polítiques públiques no garanteixen el dret de tots els nostres nens i nenes a un nivell mínim de benestar. La inversió en la infància i

l'adolescència des del 2014 ha crescut un 40%, però partíem de tan poca despesa que la millora encara no es tradueix en una disminució de la pobresa. A més, se segueix intervenint quan és massa tard enlloc de prioritzar la prevenció: els Equips d'Atenció a la Infància i l'Adolescència (EAIA), que haurien de tenir molts més recursos per complir amb aquesta funció preventiva, només fan un seguiment del 2% dels infants en risc de pobresa o exclusió social.

Una altra de les grans eines per fer front a la pobresa infantil haurien de ser les prestacions socials, però són lluny de ser-ho. Les administracions encara no les entenen i dissenyen com un dret que tenen tots els nens i nenes per poder viure adequadament, i és per això que la infància és la franja d'edat en què les prestacions i pensions públiques redueixen menys el risc de pobresa. També hi tenen molt a veure les traves que es troben les famílies amb infants a càrrec en la tramitació d'ajuts, que és feixuga, poc accessible i encara menys entenedora. La manera que tenen les administracions de dificultar-los aquestes gestions és pròpia d'una concepció de la protecció social basada en la caritat i l'estigma, quan cal basar-la en la justícia social i la garantia dels drets.

El 2022, en definitiva, hem fet molta feina i ens n'ha quedat molta més de pendent per avançar cap a uns barris més justos i que tinguin cura dels infants, el jovent i les seves famílies. A tothom amb qui caminem junts, moltes gràcies per ser-hi.



Roser Rosell
Presidenta



Rosa Balaguer
Directora general



On treballem

Raval (Barcelona) 2.572 participants (2.178 infants/joves i 394 mares i pares)

Casal Familiar	214
Casal Jove Atlas	109
Centre Obert Adolescent	111
Centre Obert Infantil	308
Espai Socioeducatiu primària	141
Espai Socioeducatiu secundària	197
Espai Tecnològic Comunitari	686
Formació en empresa	63
Làbora	221
PFI Aula de Neteja	19
Superant Barreres	51
Unitat d'Escolarització Compartida	23
Vincles	247
Xarxa d'Accés al Treball (Incorpora)	111
Xarxa d'Accés Incorpora Jove	55
PFI Aula de Pa	16

Besòs i La Mina (Barcelona) 747 participants (552 infants/joves i 195 mares i pares)

Centre Obert d'Adolescents	90
Centre Socioeducatiu Besòs	67
Centre Socioeducatiu Cascavell	103
Centre Socioeducatiu El Racó	276
Fem Família	130
PCLab*	77
Xarxa d'Accés al Treball	81

Fondo, Santa Rosa i Raval (Santa Coloma de Gramenet) 1.376 participants (1.138 infants/joves i 238 mares i pares)

Casal Familiar	204
Casal Jove	98
Centre Obert - Anem i Tornem	310
Centre Obert d'Adolescents	75
Espai Socioeducatiu Adolescents Terra Roja	266
Espai Socioeducatiu Beethoven	90
RAI ESO - Dinem Junts	69
Vincles	193
Aula de llengües	71

Llefià i Sant Roc (Badalona) 1.305 participants (1.184 infants/joves i 121 mares i pares)

Casal Jove	86
Centre Obert Infantil St. Roc	119
Centre Obert Llefià	220
Centre Socioeducatiu Adolescent Sant Roc	101
Espai 0 - 6	211
Espai Tecnològic Comunitari	229
Rumb a la feina	174
Aula de llengües	165

El treball del Casal té sentit des d'un fort arrelament als barris on actuem, entenent la comunitat i el territori com a realitats que determinen qualsevol acció social i educativa. Tenim el cap on posem els peus. Formem part del teixit social dels barris adaptant la nostra proposta a les necessitats i reptes de la infància i els i les joves que hi viuen..

Treballem als barris que concentren situacions d'exclusió i desigualtat. La pobresa no es distribueix homogèniament per tot el país. La **desigualtat** presenta una clara **dimensió territorial**, de manera que castiga especialment alguns barris i municipis del país.

Salt centre (Salt) 770 participants (716 infants/joves i 54 mares i pares)

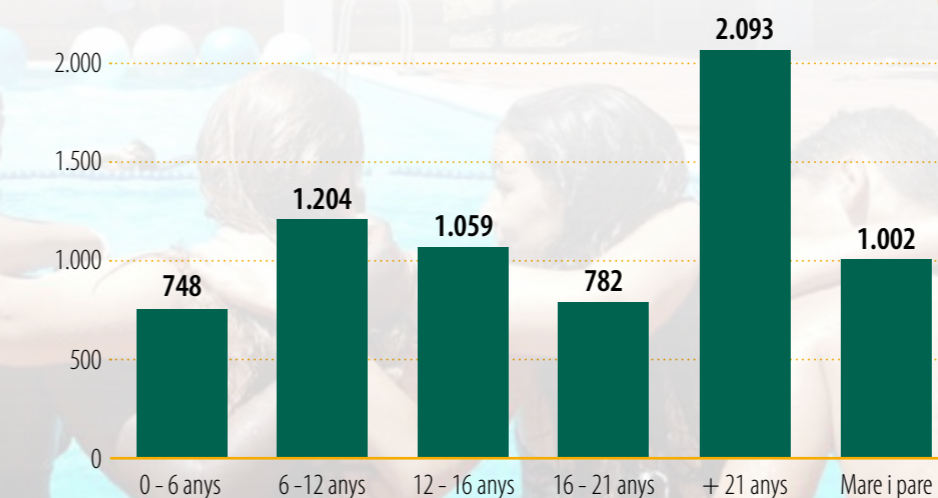
Casal Familiar	238
Centre Obert d'Adolescents	73
Centre Obert Infantil	139
RAI ESO - Dinem Junts	52
Vincles	71
Xarxa d'Accés al Treball	127
Aula de llengües	70

Tànger i Casablanca (Marroc) 14 associacions

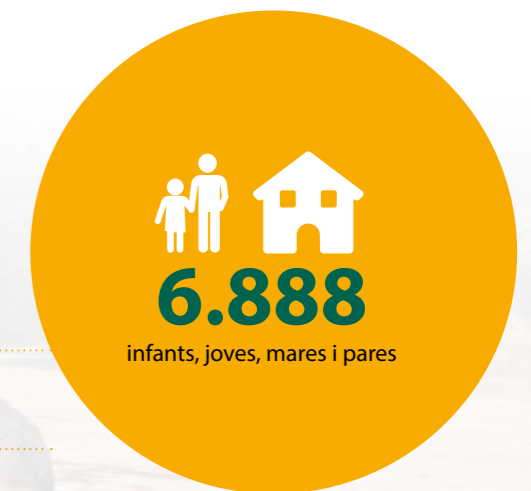
Incorpora Marroc	1.566
DAPP - Joves, participació i ocupació	269
Educare	418
Prodema	427
Rassif	273

Projectes Transversals (118 infants/joves)

Programa CaixaProinfancia*	1.343
Servei Sociojurídic Comunitari*	219
Servei Transició a l'Autonomia	118



* Aquests programes treballen amb participants d'altres serveis del Casal dels Infants i per tant no es comptabilitzen en el total de persones acompanyades



L'espai maternoinfantil Vincles

Primers aprenentatges i suport integral en la criança

L'inici de la vida és una adaptació constant a novetats i canvis, tant per a l'infant com per a qui en té cura. Un procés que no deixa de ser un trasbals que pot arribar a desbordar-nos en molts moments. En una societat que encara no posa prou en el centre les cures i on el risc de patir la pobresa es multiplica en les llars amb infants a càrrec, les primeres passes en la criança són especialment complicades per a les famílies desfavorides i amb poca xarxa de suport. Al mateix temps, l'etapa dels 0 als 6 anys és la més determinant en el desenvolupament de les persones, i per tant la

més decisiva també a l'hora de perpetuar o corregir les desigualtats socials.

És per això que al Casal dels Infants creiem que és imprescindible oferir espais que garanteixin tant aprenentatge en la primera infància com suport a les famílies en la criança. Ho fem a través del servei maternoinfantil Vincles, on participen dones amb infants menors de tres anys en risc d'exclusió social al barri del Raval de Barcelona, a Santa Coloma de Gramenet (Santa Rosa i el Raval), a Badalona (Llefià) i a Salt.

411 infants i les seves mares han participat en els espais maternoinfantils

Els seus fills compten amb un espai on reben estímuls per a l'aprenentatge i reforcen hàbits i rutines saludables i adequats al seu desenvolupament. Les mares, que en bona part són migrades i compten amb poca xarxa familiar i d'amistats que els faci costat, hi troben un recurs per estar més informades, sentir-se segures i establir lligams de suport mutu amb altres dones. Compten, d'aquesta manera, amb un espai de confiança on compartir i resoldre dubtes del dia a dia en la criança, com ara les dificultats amb la lactància, els hàbits i rutines de son, com posar límits als infants o la detecció d'afectacions en el desenvolupament dels seus fills i la derivació a serveis especialitzats. Aquest suport, però, té una visió integral i abarca altres àmbits de la vida, amb l'objectiu d'afavorir la seva inclusió social: aprendre llengües; conèixer serveis i recursos on poden exercir els seus drets; assessorar-se en temes de salut; guanyar competències per a la recerca de feina, compartir espais de lleure alliberades de les càrregues de la llar...

Més enllà de la nostra aposta per Vincles, defensem i reivindiquem serveis públics que abordin la primera infància d'una manera integral i adaptada a la diversitat de les famílies i les seves necessitats, prioritzant que hi accedeixin les famílies en situació de vulnerabilitat. En aquest sentit, les escoles bressol, el servei formal més estès en aquesta etapa, encara no són majoritàriament prou flexibles i adaptades a les necessitats de les famílies. I, sobretot, no estan a l'abast de tothom: quatre de cada 10 infants no s'hi escolaritzen, i la



proporció és especialment baixa entre l'alumnat de famílies amb pocs recursos o migrades. Continuem reclamant, doncs, una major inversió en el primer cycle d'educació infantil per garantir-hi, en primer lloc, l'accés de tots els infants, i en

segon, la seva gratuïtat. Mentrestant, amb l'objectiu de corregir les desigualtats, cal modificar la reserva de places i els criteris de prioritat en les inscripcions per prioritzar l'escolarització dels infants desfavorits.



Els Centres Oberts

Un espai de confiança i preventiu on relacionar-se i aprendre



desenvolupament, i ho fem amb un seguiment constant del dia a dia de cada infant i adolescent, en coordinació amb els serveis socials territorials i els centres educatius on estan escolaritzats. Esdevenim un referent quotidià també per a les famílies, vetllant durant tot l'any per la garantia de les seves necessitats bàsiques, fent les derivacions que calguin a altres serveis i recursos. Som també un punt de trobada i relació molt important per al seu benestar emocional: algú que les escolta i reconeix el seu esforç per tirar endavant, malgrat les adversitats.

En l'estona del berenar, quan fan rotllana per compartir com els ha anat el dia, en fer els deures i durant l'activitat de lleure o sortida, els nens i nenes saben que els acompanya un equip amb el qual estan familiaritzats i poden compartir dubtes, neguits i alegries. Les mares i els pares tenen estones setmanals compartides amb els seus fills i filles per fer els deures o activitats de lleure, comparteixen un espai de participació, suport i relació amb altres famílies i mantenen tutories de seguiment amb l'equip educatiu.

través dels serveis socials. Els garantim un servei socioeducatiu segur i de confiança on relacionar-se entre iguals, treballar hàbits saludables, reforçar el que han après als centres educatius i comptar amb l'acompanyament individualitzat del nostre equip d'educadors, educadores i persones voluntàries.

La funció del Centre Obert és prevenir i atendre situacions de risc en el seu

1.992 infants i adolescents han participat en els diferents Centres Oberts i Centres Socioeducatius

Cada tarda, els nostres Centres Oberts acullen infants i adolescents d'entre 3 i 16 anys, des que surten de l'escola fins al vespre. Es tracta de nois i noies que ens són derivats degut a diferents factors de vulnerabilitat social, majoritàriament a

Coneixent i reclamant els drets energètics

Un 17% dels infants a Catalunya viu en llars on la família no es pot permetre mantenir l'habitatge a una temperatura adequada. Per aquest motiu, tenen el doble de probabilitats de patir malalties respiratòries i problemes de desnutrició, i poden veure afectada la seva salut mental. Molts participants del Casal dels Infants pateixen aquesta realitat, i enguany hi hem volgut reflexionar amb el taller "Drets energètics en mans de la infància", impulsat per Enginyeria Sense Fronteres (ESF) i l'Aliança contra la Pobresa Energètica (APE), amb el suport del projecte Lliures. Hi han participat infants de 6 a 8 anys de nostre Centre Obert al barri del Raval de Barcelona, i l'objectiu ha estat que coneguessin què provoca la precarietat energètica i superessin l'estigma que genera. D'aquesta manera, han entès que accedir als subministraments bàsics és un dret que tenen i que poden reivindicar amb veu

pròpia. Els resultats es van compartir al setembre en la taula rodona sobre pobresa energètica i infància que va tenir lloc al centre obert, organitzada per ambdues entitats i l'Institut Infància i Adolescència de Barcelona.

D'altra banda, des del Casal dels Infants hem participat en la creació del Grup del Dret Humà a l'Aigua i el Sanejament (DHAS) de Girona, Salt i Sarrià de Ter, juntament amb Caritas, Nousol i Enginyeria Sense Fronteres, amb la col·laboració de la Coordinadora d'ONG Solidàries. L'objectiu del grup és incidir en les administracions públiques perquè es garanteixi el dret de la ciutadania d'aquests territoris als subministraments bàsics, després d'haver detectat casos de famílies que no tenen accés a aigua corrent i a l'electricitat a les seves llars.

Casal Familiar i Fem Família

Reforçant la xarxa entre famílies i el vincle amb els seus fills i filles

Per enfortir l'autonomia de les famílies i contribuir a teixir una xarxa de relació i suport entre elles, al Casal Familiar acompanyem a famílies en risc d'exclusió social que es troben davant de situacions de fragilitat, crisi o vulnerabilitat, a partir d'una atenció integral personalitzada. L'entorn familiar té una influència primordial en el benestar dels infants, però no totes les famílies afronten la criança en les mateixes condicions. Gran part de les famílies que participen al servei han viscut processos migratoris que fan que sovint no tinguin una xarxa de suport de familiars o d'amistats a prop. Al Casal troben un espai on crear lligams amb altres participants, ampliant així la xarxa de suport del seu entorn més pròxim.

El servei treballa amb mares, pares i infants. Un dels seus eixos se centra a treballar les competències parentals implicant aquests en activitats socioeducatives compartides amb els seus infants, com són els espais compartits de deures. Aquí, pares i mares ajuden els seus fills i filles a fer la feina de l'escola, amb suport de l'equip educatiu, implicant-se en la seva educació i compartint una estona que enforteix el vincle entre els adults i els infants. Un altre recurs per a les famílies són les estones d'aprenentatge de català i castellà, un aspecte clau de la seva inclusió social. També treballem per a la seva alfabetització digital, dedicant esforços a millorar les seves competències bàsiques perquè puguin fer gestions telemàtiques en el seu dia a dia, com ajudar als seus infants a fer i entregar tasques de l'escola a través de plataformes virtuals, o dur a terme tràmits amb l'administració pública relacionats amb els seus drets, com demanar hora al metge o sol·licitar una prestació pública.

El Casal dels Infants al barri del Raval, de La Mina i Besòs, de Santa Coloma de Gramenet i de Salt (Girona) compten amb

Teixint somnis amb El Hilo del Casal

Un clar exemple de la xarxa que es crea entre les participants del Casal Familiar és 'El Hilo del Casal', format per dones del Casal dels Infants de Santa Coloma unides a través de la costura, que els ha servit per teixir un espai de trobada, confiança, cura i autoconeixement on poder compartir, ser escoltades i sostingudes. Aquest 2022 han organitzat per primer cop el seu propi esdeveniment, 'Teixint somnis', on van desfilar damunt d'una passarel·la els vestits que elles mateixes havien dissenyat i confeccionat al llarg d'un any, inspirats en els somnis de cada una. L'acte va ser el resultat d'un any d'aprenentatges, reptes, esforços i processos de creació compartits, on van ensenyar davant d'un centenar d'assistents la culminació d'aquests esforços en forma de vestits, confiança i empoderament damunt la passarel·la. "El somni també és ser visibilitzades i poder mostrar les creacions fetes amb esforç, motivació, de moments compartits, d'il·lusió, poder mostrar el resultat de totes aquestes emocions", explica la Beatriz Hernán, educadora responsable del Casal Familiar del Casal dels Infants de Santa Coloma.

el servei de Casal Familiar. En aquests dos últims municipis, s'estructura com un Servei d'Orientació i Atenció a les Famílies (SOAF), obert a totes les famílies, més enllà de les que participen habitualment en el Casal. D'una banda, hi oferim un espai de consultoria familiar on treballem amb mares i pares pautes educatives adaptades a les diferents etapes de creixement dels infants, abordant aspectes com l'autoestima, els límits, l'autonomia, els hàbits saludables i l'ús adequat de les noves tecnologies. D'altra banda, també oferim un acompanyament psicoterapèutic davant de situacions que requereixin suport en la millora de les relacions intrafamiliars i la gestió emocional. Des del punt d'orien-

786 infants, mares i pares participen en espais per enfortir-se teixint relacions de suport mutu



tació i informació familiar proporcionem orientació laboral i formativa, suport en la sol·licitud de prestacions i en els tràmits escolars.

Fem Família al barri de la Mina

Al barri de la Mina de Sant Adrià de Besòs gestionem el servei Fem Família, que impulsa el Consorci del barri de la Mina, on donem suport a famílies amb infants de 0 a 6 anys del barri. El seu objectiu és enfortir les capacitats personals, en la criança i relacionals de les mares i els pares que hi participen, oferint-los un espai de referència i d'acompanyament personalitzat, amb propostes formatives i activitats comunitàries.

Espais Socioeducatius, RAI ESO-Dinem junts i la Unitat d'Escolarització Compartida

Educació fora de l'horari lectiu contra les desigualtats



La Llei d'Educació de Catalunya i la Llei dels Drets i Oportunitats en la Infància i l'Adolescència estableixen que tots els infants i adolescents tenen dret al màxim nivell d'educació possible des que neixen, a accedir a l'educació en condicions d'equitat i a gaudir d'igualtat d'oportunitats en l'aprenentatge. La realitat, però, s'allunya d'aquest marc legal: les condicions per aprendre i els itineraris educatius de cada alumne els determina en gran part la seva situació social.

Aquestes desigualtats educatives tenen molt a veure amb el que passa a les aules. La segregació escolar continua sent un problema estructural, i és molt alta o alta en tots els municipis on actuem: els alumnes desfavorits i d'origen migrant es concentren en determinats centres. El desplegament del Pacte contra la Segregació Escolar és encara insuficient. La manca d'equitat s'agreuja pel fet que la inversió pública en educació a Catalunya (4,2% del PIB) continua per sota de la del conjunt de l'estat (4,6%), de la mitjana de la Unió Europea (4,8%) i del que fixa la llei (6% del PIB). Una de les conseqüències és la manca de gratuïtat en àmbits com

el material escolar, el servei de biblioteca, els ordinadors, les sortides i les colònies, entre altres. La despesa d'aquests recursos sovint acaba recaient en les famílies, i això fa que molts alumnes desfavorits no hi accedeixin.

Quan acaba l'escola, queden encara moltes hores en què l'aprenentatge també està en joc, i on les desigualtats es poden veure corregides o agreujades. Malauradament, avui el fora escola continua aprofundint aquesta esletxa. Molts nois i noies no disposen d'un espai adequat per fer tasques educatives a casa, la seva família no té temps o recursos per donar-los suport educatiu, no compten amb llibres a casa, no disposen de connexió a internet o dispositius digitals o, simplement, l'angoixa d'un situació econòmica molt precària a casa els fa difícil concentrar-se en els estudis.

Per tot plegat, des del Casal dels Infants actuem per garantir espais de reforç educatiu a les tardes a infants que parteixen d'aquesta situació de desavantatge educatiu. Als Espais Socioeducatius els oferim suport individualitzat per repassar el que

838 infants i adolescents han participat en espais de reforç i suport educatiu

han treballat a l'escola i l'institut, i els donem suport en l'organització de les tasques educatives de la setmana. També ens dediquem a orientar-los i assessorar-los quan han de passar d'una etapa educativa a una altra, especialment en acabar l'ESO. Aquesta orientació és una de les claus per garantir que segueixin formant-se quan acaba l'educació obligatòria i corregir així l'elevat abandonament escolar prematur, que a Catalunya afecta un 17% dels nois i noies.

D'altra banda, hi ha adolescents que arrossegueu dificultats per adaptar-se a l'institut, arran de situacions que fan que desenvolupin conductes conflictives, d'absentisme i de rebuig als estudis. Per tal que no caiguin en l'abandonament escolar prematur, una realitat que afecta el 17% de joves a Catalunya, els vinculem a la nostra Unitat d'Escolarització Compartida. En coordinació amb l'equip docent del seu institut, definim amb cada noi o noia un itinerari formatiu i d'inserció laboral, amb un pla de treball per avançar en aquesta direcció, motivar-los i enfortir els seus vincles amb l'entorn.

Una estratègia transversal per a la destresa en competències digitals

Tic Tac: temps d'aprendre en digital

Ho sabem des de fa anys, i la pandèmia no ha fet més que mostrar-nos-ho amb més cruïra: les competències digitals cada vegada són més determinants en l'aprenentatge dels infants, adolescents i joves, en el desenvolupament vital de totes les persones i en l'exercici de drets. Tenir accés a aquestes competències i tenir-hi destresa està molt condicionat per les desigualtats socials, i és per això que en aquest àmbit s'obre i es fa profunda una nova esletxa d'inequitat, l'anomenada bretxa digital.

Des del Casal dels Infants fa anys que sumem esforços per comptar amb més ordinadors i tauletes als nostres serveis i treballar les competències digitals amb els infants, el jovent i les famílies. Aquest curs, però, hem iniciat una estratègia molt més ambiciosa que pretén per fer-ho amb visió de llarg termini i d'una forma estratègica, sistematitzada i transversal: el Tic Tac.

Aquesta aposta va arrencar al setembre amb una primera fase de diagnòstic en què vam avaluar com estem treballant les competències digitals des dels nostres serveis socioeducatius i vam recollir experiències d'èxit dutes a terme a l'entitat fent ús de les tecnologies digitals. En aquesta fase també hem recollit, a través de qüestionaris, quines competències té cada equip educatiu i com està programant continguts digitals en el seu servei. Un grup motor, integrat amb persones de l'equip representants de cada franja d'edat d'intervenció (petita infància, infància, adolescència, joves i famílies) i dels cinc territoris on actuem, va liderar una feina d'anàlisi de les motivacions i els obstacles per treballar les competències digitals en cada franja.

En una segona etapa, ens vam dedicar a fer recerca en projectes innovadors i inspiradors en l'àmbit de la transmissió

de les competències digitals i la inclusió social digital, a aprofundir en el marc de referència per a les competències digitals per a la ciutadania de la Comissió Europea (DigComp 2.2) i a definir formacions per a l'equip en relació a les metodologies lúdiques, de gamificació i cultura maker, inspirant-nos en el fes-ho tu mateix o busca com donar resposta de forma creativa a les dificultats que et vas trobant pel camí. En aquest punt del procés, vam fer una immersió en diversos àmbits de la innovació social i pedagògica i en la transformació digital. La nova estratègia ha d'estar molt orientada a la metodologia tinkering, definida per algunes com l'art de pensar amb les mans, i basada en aprendre a través de la creativitat i l'experimentació. Al mateix temps, volem trencar amb l'imaginari estès que afirma que per treballar les competències digitals cal fer servir pantalles, quan bona part d'aquestes competències es poden potenciar a través d'activitats basades en el pensament lògic i computacional i altres formes d'aprenentatge que no requereixen cap dispositiu digital, tot fent propostes desendollades.

Hem tancat l'any enllestit aquesta segona fase, en la qual també hem establert un pla d'acció i un d'operatiu per aterrar l'estratègia amb les primeres proves pilots.



915 infants, mares i pares han participat en espais educatius per vèncer la bretxa digital

Entre altres aspectes, hem treballat què entenem com a associació per competència digital, adaptant i aterrant l'esquema del DigComp 2.2 a la realitat dels nostres serveis i identificant quines són les competències transversals associades que hem de treballar amb els i les nostres participants perquè siguin digitalment competents, així com la metodologia per fer-ho. D'altra banda, de cara a l'any vinent, treballem en un pla de formació per al nostre equip orientat a la inclusió digital.

La quarta fase, que es treballa simultàniament a les tres primers, consisteix en dur a terme un pilotatge de les diferents propostes generades per cada franja d'edat, a la vegada que analitzant resultats i impacte per destil·lar si el rumb que hem agafat és l'esperat. Paral·lelament, volem socialitzar tot el procés en tots els territoris on intervenim, consolidar el grup motor i crear materials d'ús compartit. Preveiem que tota aquesta feina, pel fet d'estar basada en la innovació pedagògica i que es nodrirà de les necessitats detectades a través dels equips, serà revisada i redefinida durant tot el procés per assolir la nova estratègia Tic Tac.

Participació ciutadana

Infants i adolescents participen democràticament en el seu entorn



la ciutat des del punt de vista del grau de compliment de quatre drets dels infants -el dret a un nivell de vida adequat, el dret a la salut mental, el dret al joc i al descans, i el dret a l'opinió i la participació-, impulsat per la Taula d'Infància i Adolescència de Badalona (TIAB). Els infants, adolescents i l'equip educatiu van participar en una consulta oberta per conèixer la seva valoració sobre la cobertura d'aquests drets i de les principals alertes i causes d'aquesta situació.

Al Raval, el Consell de Participació és l'espai de trobada on els infants i adolescents comparteixen dubtes, propostes i temes relacionats amb l'organització de les activitats i la gestió dels espais del Casal, així com una mirada cap al barri per pensar conjuntament maneres i iniciatives per millorar-ne les condicions. Està compost pels delegats i delegades de cada grup d'edat, dels 6 als 21 anys, que són escollits de manera assembleària pels seus companys i companyes. "Pel Casal és molt important la participació com a eina educativa, per tal que entre tots i totes puguem construir com ens agrada el Casal, què necessitem i què trobem a faltar", explica l'Anna Solanas, educadora responsable del Centre Obert Infantil (COI) del Raval. Des del Casal dels Infants al barri del Raval, també participen al Consell de Participació d'Infància i Adolescència del Projecte

Al Casal dels Infants creiem que els infants, adolescents i joves poden ser agents de canvi actius del seu barri i entorn, que tenen opinions, experiències i veus que han de ser escoltades i considerades. Tots ells i elles tenen propostes per millorar tant el Casal, on passen hores i hores cada setmana durant l'any, com la ciutat on viuen. Al Casal volem fomentar aquests espais de caràcter assembleari per despertar el seu sentit crític i de pertinença.

A Badalona, els infants formen part del Consell d'Infància de Badalona, on els delegats i delegades representen el seu grup i hi comparteixen preocupacions, suggeriments i propostes de millora. Aquest any 2022, el Casal dels Infants de Badalona va participar en el 1r Baròmetre dels drets dels infants i adolescents de Badalona; un informe pioner centrat a visibilitzar i sensibilitzar sobre quina és la situació a



Infància Raval (PIR), que reuneix els nostres delegats i delegades i de tres entitats més: AEI Raval, la Fundació Gavina i la Fundació Pere Tarrés. Els infants de les quatre entitats es van reunir, amb l'acompanyament de les seves educadores, per compartir opinions i impressions del seu barri i proposar activitats i accions conjuntes per ajudar a canviar-lo cap a millor. D'aquí va resultar l'acte "Diem prou!: 1a Seguda per la recuperació i cura del barri."

Els nens i nenes del Raval reclamen espais públics nets i segurs al barri

Infants, joves, famílies del Casal dels Infants al barri del Raval van ajuntar-se amb les entitats de PIR la tarda del 24 de novembre a la rambla del Raval per protestar col·lectivament contra les condicions en les quals es trobava el barri, amb l'objectiu de recuperar els espais públics i que aquests siguin nets i segurs perquè els veïns i veïnes en puguin gaudir. Prop de 300 persones van assistir a la Seguda, entre infants, adolescents, famílies, veïns, veïnes i altres agents del barri.

En el manifest, elaborat a partir de les propostes dels infants i adolescents, aquests es queixaven de la brutícia i condicions insalubres del seu barri, així com la sensació d'inseguretat que tenen molt sovint en els carrers per on passen cada dia i les places on juguen. "Volem caminar tranquils i tranquil·les pels carrers, volem jugar sense por a rebre un cop d'un desconegut o de punxar-nos amb alguna xeringa, volem un barri segur i net", reclamaven la Liza i el Wilbel, del Centre Obert Adolescent (COA) del Casal dels Infants al barri del Raval, en el manifest. Per ajudar a transformar el seu barri, els nens i nenes van demanar accions per millorar el Raval, com ajudar les persones sense sostre, tenir més espais verds, més contenidors de reciclatge i pistes de joc obertes a tothom.



Reportatge

Un laberint ineficaç contra la pobresa infantil

Passen els anys, canvia la conjuntura, però una realitat s'enquista: la infància és qui més pateix la pobresa. I no només això, també és la franja d'edat en què les transferències socials, és a dir, les prestacions i pensions públiques, redueixen menys el risc de pobresa.

Només el 25% dels nens i nenes en risc en surten gràcies a les transferències socials, quan en el conjunt de la població més de la meitat de les persones superen l'atzucac arran dels ajuts públics. A tota la Unió Europea l'impacte de la protecció social en la infància és de mitjana molt superior: fan que un 43% dels infants eviti la pobresa.

No hem avançat en els últims anys amb la implementació de la Renda Garantida de Ciutadania i l'Ingrés Mínim Vital? La resposta és que poc, pel que fa a la infància. Tres de cada quatre infants en risc de pobresa o exclusió social no reben cap d'aquestes dues prestacions. A més, des que existeixen l'impacte de les transferències socials en la reducció de la pobresa ha augmentat molt poc.

Fa anys que ho demanem: cal fixar per llei els ingressos necessaris per garantir el dret subjectiu de l'infant a un nivell de vida adequat, tal com estableixen la Convenció dels Drets de l'Infant i la Llei dels drets i les oportunitats en la infància i l'adolescència. A partir d'aquí, la Renda Garantida, l'Ingrés Mínim Vital o una prestació complementària han d'assegurar aquest nivell d'ingressos als infants que no el tenen cobert



per la seva família. Cal deixar de comptar els nens i nenes com un membre més en el sac impersonal de les unitats familiars, i protegir individualment el seu interès superior com a infants.

Per avançar en aquesta línia, enguany ha estat positiu que s'iniciés la tramitació de la reforma de la Renda Garantida de Ciutadania al Parlament de Catalunya. Caldrà veure com segueix aquest procés. El complement d'infància de l'Ingrés Mínim Vital, un ajut per cada infant a càrrec que varia en funció de la franja d'edat del menor, també el vam rebre com un avenç, a priori. El seu desplegament, però, està generant molta confusió: s'hi pot accedir sense cobrar la prestació de l'Ingrés Mínim Vital, complint uns requisits d'ingressos i patrimoni, però la informació i el procés de tramitació no són prou clars i moltes famílies que el podrien demanar no ho fan per desconeixement.

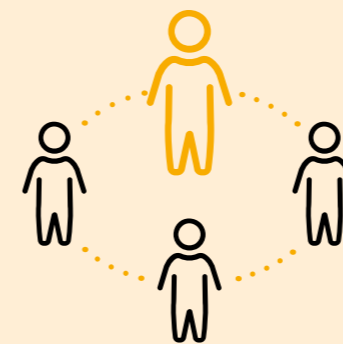


No és una excepció: sovint la desinformació, la complexitat i la bretxa digital fan que qui té dret a una prestació no hi acabi accedint, un fenomen que es coneix com a no percepció de drets o *non take up*. N'alertava en un informe ara fa un any el Relator Especial sobre l'extrema pobresa i els drets humans de les Nacions Unides.

Això genera una gran desesperació en moltes famílies, les estigmatitza i perpetua la seva situació de vulnerabilitat. Ho hem vist durant tot l'any en els nostres Espais Tecnològics Comunitaris, al barri del Raval de Barcelona i al de Llefià de Badalona, que com a Punts Òmnia ofereixen suport a les famílies en els tràmits digitals. "A mi

no se'm donen bé els ordinadors", explica la Sònia, participant del Raval. "Les administracions et fan sentir inútil i impotent. Quan no tens recursos, a l'hora de fer tràmits et tracten com si demanessis almoïna", es queixa.

Una de les mesures que hem reclamat amb insistència és recuperar l'atenció presencial de les administracions i serveis públics a les persones en risc d'exclusió, especialment pel que fa a la sol·licitud i tramitació de prestacions. L'acord per incrementar un 8% l'Indicador de Renda de Suficiència en els pressupostos del 2023, tot i no ser proporcional a la inflació acumulada, és un altre pas endavant llargament reclamat: més persones es beneficiaran de les prestacions rebent un import més elevat. En caldran molts més, però. L'horitzó d'una justícia social que vetlli pels drets de totes les persones passa necessàriament per una renda bàsica universal.



Només 1 de cada 4 infants en risc de pobresa supera aquesta situació gràcies a les prestacions públiques, quan en el conjunt de la població la meitat de les persones surten de l'atzucac gràcies a pensions o prestacions.



3 de cada 4 infants en risc de pobresa o exclusió social no es beneficien ni de l'Ingrés Mínim Vital ni la Renda Garantida de Ciutadania

Educant per erradicar les desigualtats de gènere

El projecte Impuls: acompanyament a nenes, dones i les seves famílies per la seva promoció social i empoderament

Al Casal dels Infants treballem per implementar de manera transversal en tots els serveis que desenvolupem la perspectiva de gènere, una intenció per acompanyar les nenes i noies tenint en compte els obstacles i desigualtat sumada que es troben pel simple fet de ser-ho. Per dur-ho a terme de manera més directa i acotada, al Casal dels Infants de Salt desenvolupem el projecte Impuls, un programa centrat en la promoció social de noies de 12 a 16 anys que es troben en situació de vulnerabilitat en aquest municipi gironí. Acompanyem aquestes noies per la millora de les oportunitats, treballant les seves competències per garantir l'èxit educatiu i fomentar la continuïtat formativa, per fomentar la seva participació en la comunitat i disminuir el risc d'aïllament social, per sensibilitzar el seu entorn vers les desigualtats educatives generades per qüestions de gènere, i per facilitar-los habilitat i competències personals per fer front a situacions de vulnerabilitat i augmentar la seva autonomia.



Durant el 2022, vint noies van passar pel projecte Impuls, que se sustenta en diferents eixos i tipus d'activitats. Un dels principals és la promoció de l'autoconeixement i l'autocura entre les noies, a través de tallers grupals on s'han utilitzat tècniques artístiques, i s'han fet jocs i xerrades que les permetessin ser conscients de les seves emocions, identificar les seves fonts de benestar i malestar i construir-se una imatge d'elles mateixes destacant-ne valors positius. Amb un acompanyament lliure de judicis, s'ajuda a les noies a veure que algunes de les imatges que s'associen

a elles mateixes es veuen influenciades per estereotips i creences socialment construïdes, i es dona peu que facin una revisió de si mateixes més ajustada i alliberada d'aquests prejudicis i, així, comenci el procés cap a l'autoconeixement.

Esport, educació i acompanyament a les famílies

L'esport és una altra de les potes que conformen el projecte Impuls. Per fomentar la pràctica esportiva, es va crear un grup no mixt de 12 noies per fer bicicleta, un esport tradicionalment masculinitzat, en una pista de *pump track*, un circuit de salts i desnivells lleugers que permeten que la bici es mogui per inèrcia sense haver de pedalar. El grup s'ajuntava un dia a la setmana per entrenar una hora i adquirir tècniques d'aquest tipus de circuit.

L'educació, com en la resta de serveis del Casal, també és clau en aquest projecte. Les noies d'Impuls també disposen d'un espai d'estudi per reforçar l'aprenentatge escolar i les tècniques d'estudi, amb l'acompanyament de l'equip educatiu i de persones voluntàries, per assolir amb èxit els seus estudis. Hi ha l'espai de deures, per seguir el ritme del curs acadèmic, i l'espai de reforç de competències de matemàtiques, llengües i més.

També acompanyem a les famílies, ja que són la clau en el desenvolupament de les seves filles. L'objectiu és millorar les seves competències i capacitats per acompanyar les seves filles en aquest procés personal i emocional, així com trencar els estereotips de gènere que sovint van lligats a les diferents cultures familiars que limiten els rols que poden assumir les noies i la seva projecció de futur. Es fa a través de tallers i xerrades amb les famílies, amb espais i activitats conjuntes entre les noies i les seves famílies, com la pràctica d'esport que incorpori els valors de l'esport en la dinàmica familiar i reforci el vincle positiu, i acompanyament i tutories individualitzades per les famílies i les noies, per poder adaptar l'acompanyament tenint en compte les necessitats socials, les seves històries de vida, contextos i creences.



Reconeixement de la Fundació Rafa Nadal

Enguany hem estat guardonats en la primera edició dels Premis Fundació Rafa Nadal, concretament en la categoria d'Esports, en reconeixement al Projecte Impuls. La fundació, creada el 2010 pel tenista balear, ha premiat així el nostre programa a Salt de promoció social de noies de 12 a 16 anys a través de la pràctica del *Pump Track* —ciclisme en circuit de salts i desnivells lleugers— i del reforç educatiu.

Es tracta d'un reconeixement de la nostra aposta per l'esport com a eix vertebrador per a millorar la salut física, psíquica i emocional de les noies, amb perspectiva de gènere. La cerimònia d'entrega es va celebrar el 27 de març a Es Baluard, Museu d'Art Contemporani de Palma de Mallorca.

Raquel Ortega, directora de Comunicació i Col·laboracions Ciutadanes del Casal dels Infants, en recollir el premi



Els Casals Jove i el Servei de Transició a l'Autonomia

Espais de participació i oportunitats per als i les joves



Casal Jove

Els nostres Casals Joves són un espai de trobada, participació comunitària, reforç educatiu i seguiment familiar per a nois i noies de 16 a 21 anys, que oferim al barri del Raval (Barcelona), a Llefià (Badalona) i al Raval i Santa Rosa (Santa Coloma de Gramenet). El nostre objectiu és que els i les joves hi trobin un espai de promoció personal i social, i que els processos que hi comparteixin els permetin esdevenir agents de canvi de la seva realitat i el seu entorn. Cada tarda, comparteixen el berenar i l'espai d'estudi, on l'equip educatiu i persones voluntàries els ofereixen suport educatiu i fomenten la seva continuïtat formativa. El servei és també un espai segur i de confiança per compartir dubtes i angoixes amb l'equip educatiu, davant els canvis vitals que tenen de cara a l'adulthood. El Casal Jove és també un nexa d'unió amb moltes altres entitats i col·lectius de cada barri, i dona peu a la

participació dels nois i noies en activitats comunitàries diverses i culturals, com el teatre social al Casal Jove la Betsaida (Badalona) o la participació del Casal Jove Atles (Raval) a Ràdio Rambles. D'altra banda, el grup s'organitza setmanalment en assemblea per parlar de les activitats de lleure i comunitàries que volen tirar endavant, i així fomentar la seva autonomia i capacitat d'organitzar-se, relacionar-se i arribar a consensos.

El Servei de Transició a l'Autonomia

Al nostre Servei de Transició a l'Autonomia (STA) fem costat a joves majors de 18 anys que no tenen accés a un habitatge estable. Al servei els garantim un pis compartit amb altres joves —tres són per a joves extutelats vinculats a l'Àrea de Suport als Joves Tutelats i Extutelats (ASJTET) i tres per als que es troben en situació de sense-

llarisme—, i cada participant defineix un itinerari de formació i inserció laboral amb l'equip educatiu, amb l'objectiu de poder acabar vivint pel seu compte. Quatre dels pisos que oferim són per a nois i dos per a noies. Aquest any, alguns joves de l'STA han vist aplicada la reforma del Reglament d'Estrangeria, que els ha permès renovar-se el permís de residència amb uns requisits d'ingressos més flexibles. Tot i això, el col·lapse de les administracions i els jutjats allarguen en moltes ocasions aquests processos.

Oportunitats laborals al Casal per a joves, dones i persones trans en situació de vulnerabilitat

La població jove fa anys que encadena crisi rere crisi, s'ha precaritzat el mercat laboral i és difícil entrar-hi sense experiència prèvia. La situació empitjora si hi sumem la vulnerabilitat de ser un o una jove extutelada, havent d'assumir una emancipació primerenca sense una xarxa de suport propera que ajudi a fer la transició cap a l'adulthood. Per contrarestar aquestes tendències, aquest any s'han unit a l'equip del Casal dels Infants sis joves gràcies a una convocatòria del Programa Treball i Formació del Servei d'Ocupació de Catalunya (SOC) per a joves tutelats i extutelats per l'Administració de la Generalitat de Catalunya. L'objectiu és facilitar experiències professionals i itineraris d'inserció en el mercat de treball a joves tutelats i extutelats i, seguint els valors del Casal, oferir-los oportunitats i acompanyament tenint en compte les dificultats sumades que es troben per la seva trajectòria vital. Els i les joves han treballat durant un any al barri del Raval, a Salt, a Badalona, i als departaments de Gerència i Finances, Serveis Generals, i Comunicació, incidència i sensibilització.



L'**Aymane**, de 21 anys, ha treballat al Centre Obert Infantil (COI) del Raval. "És molt difícil viure el dia a dia pensant que no puc treballar legalment, que no puc jugar en una lliga de futbol, que no puc tenir una vida estable", recorda de quan va sortir del centre de menors i li va vèncer el permís de residència, que no va poder renovar fins passats dos anys.



La **Sara**, de 22 anys, ha treballat al COI de Badalona i des que estava al centre tenia molt clar que s'havia de posar a treballar per aconseguir una certa estabilitat i autonomia. "Gràcies a la feina al Casal tinc estabilitat econòmica, que no dona la felicitat, però sí molta tranquil·litat", explica.



Aquest any també s'han incorporat 11 persones, en el marc de les subvencions del Programa Treball i Formació del SOC, en la línia d'oportunitats d'inserció laboral per a dones en situació de vulnerabilitat, ateses per serveis socials, aturades de llarga durada o persones trans. Durant un any, aquestes persones han treballat a tots els barris on actua el Casal, majoritàriament donant suport administratiu o d'acollida i dinamitzant classes de català o castellà per als i les nostres participants.

411 nois i noies amb suport i oportunitats per garantir processos d'autonomia

Incorporar aquests joves i aquestes dones a l'equip del Casal ha estat una experiència molt enriquidora, ja que ha permès un aprenentatge intern de treball en equip en els diferents serveis, tenint els i les joves com a companys i companyes de feina que aportaven la seva mirada i experiència personal i contribuïen a construir un equip més divers.

L'estiu imprescindible

Oberts per vacances

Tres de cada 10 famílies a Catalunya no es poden permetre marxar una setmana de vacances un cop l'any. I si parlem de les que es troben en situació de vulnerabilitat, com és el cas de les que acompanyem des del Casal dels Infants, ni tan sols s'ho poden plantejar. Pel que fa als seus infants, majoritàriament no tenen ni els recursos, ni el temps, ni els espais adequats per oferir-los estones de lleure durant l'estiu. És per això que organitzem activitats d'estiu per garantir el dret al lleure i reforç educatiu a 1.600 infants, adolescents i joves. Enguany les hem tirat endavant entre el 27 de juny i el 26 d'agost, amb dues tongades de casals d'estiu i colònies, campaments i camps de treball per a joves.

Són setmanes en què apropem els nois i noies a espais naturals fora del seu entorn urbà, perquè agafin aire, trenquin amb la rutina i coneguin el territori que els envolta, tenint en compte que, més enllà dels barris on actuem durant tot l'any, les activitats tenen lloc en 11 municipis de vuit comarques catalanes. Per a molts i

moltes, aquests dies fora de casa estan plens de primeres experiències: acampar, fer un cim, practicar esports aquàtics al mar o simplement veure els estels en una nit d'estiu amb cel net. També reforcen la seva autonomia i aprenen a conviure en grup, respectant-se els uns als altres i tenint cura de l'entorn que els envolta.

En el camp de treball que fem al poble d'Escaló, al Pallars Sobirà, enguany hi han participat una cinquantena de nois i noies d'entre 16 i 21 anys de Badalona i el barri del Raval de Barcelona, fent tasques en favor de la gent del poble i els seus voltants. Braç a braç amb la brigada municipal del municipi de la Guingueta d'Àneu, han adequat espais del territori, com el camí d'accés al monestir romànic de Sant Pere del Burgal, on han refet murs de pedra seca. Al marge d'aquests treballs, també han fet excursions i activitats per conèixer les Valls d'Àneu.

El reforç educatiu és un altra de les nostres prioritats durant les vacances. Si no els

oferim activitats de lleure educatiu que consolidin el que han après a les aules, els infants i adolescents en situació de vulnerabilitat tenen una pèrdua d'aprenentatge durant l'estiu equivalent a dos o tres mesos d'escolarització, segons assenyalen diversos estudis. Això, al final de l'educació primària, es tradueix en tres anys de diferència en el nivell d'aprenentatge entre els infants afavorits i els desafavorits. Per evitar-ho, en el servei CatEstiu, que impulsem al barri del Raval, oferim suport educatiu a infants que necessiten especialment aquesta empenta en l'aprenentatge durant l'estiu, fent èmfasi en el reforç de la llengua catalana. Una altra forma d'aprendre i gaudir són les sortides a espais culturals, que també guanyen protagonisme durant les vacances.

Deixant de banda el gaudi, la convivència, els valors i aprenentatges que treballem amb els nois i noies, actuem, en definitiva, perquè tinguin un espai de referència que vetlli pel seu benestar fora del nucli familiar, mentre les escoles i els instituts



1.500 infants, adolescents i joves amb suport continuat a l'estiu

no estan en funcionament. L'estiu és molt llarg i les desigualtats no fan vacances, però això continuem fent un seguiment de les famílies amb l'objectiu de prevenir i atendre possibles situacions de risc. D'altra banda, actuem per garantir una alimentació adequada de tots els infants que participen en les activitats. Al casal d'estiu els oferim un àpat nutritiu per dinar, i tots els àpats quan són de colònies, campaments o camps de treball.

L'Escola d'Estiu, una aposta per la participació comunitària a Llefià

Tornar a obrir-nos al barri i afavorir la participació comunitària, debilitada arran de la pandèmia. Aquest ha estat l'objectiu de l'Escola d'Estiu, l'aposta d'activitats, cursos competencials, xerrades i càpsules laborals per a joves, adults i famílies que hem impulsat des del Casal dels Infants de Badalona al barri de Llefià.

S'ha adreçat a tot el barri, no només a participants de l'associació, i ha estat un punt de trobada on

compartir activitats tan variades com sortides lingüístiques per conèixer la ciutat i practicar el català, un espai de contacontes amb infants i adults, un taller de ciència en família, cursos per enfortir les competències digitals i càpsules per preparar processos de selecció laboral, entre altres. També s'hi han ofert xerrades amb entitats del territori per abordar temes d'interès com els drets de les dones, el dret a l'habitatge a Badalona, la salut infantil i com actuar davant situacions d'emergència al carrer.

El Casal dels Infants del Marroc

Enfortint l'acompanyament a col·lectius en risc a Tànger i Casablanca

Als inicis de la dècada dels 2000, vam iniciar des de Catalunya un acompanyament a infants migrats arribats des del Marroc, majoritàriament de Tànger, a través d'un projecte que es va dir Marhaba (donar la benvinguda, en àrab). Com a menors, estaven tutelats, però durant el dia els oferíem un espai on enfortir l'aprenentatge del català i el castellà, fer les primeres formacions prelaborals, conèixer el seu nou entorn i oferir-los una xarxa social més enllà de la dels centres de menors.

Arran d'aquesta experiència vam entrar en contacte amb el teixit d'entitats socials tangerines, concretament del barri de Beni Makada, que concentra situacions d'exclusió social, i vam iniciar una col·laboració per enfortir la seva estructura. L'any 2007 vam obrir la nostra seu al Marroc en aquesta mateixa ciutat, per ampliar l'acció

de suport a associacions del territori, i actualment coordinem una xarxa de 16 entitats locals compromeses amb l'acompanyament a infants, joves i famílies en situació de vulnerabilitat a Tànger i Casablanca. Algunes de les seves línies d'actuació són la lluita contra el fracàs escolar i l'abandonament prematur dels estudis, l'accés a l'educació preescolar, la inserció laboral i el treball de sensibilització i incidència política per a la garantia dels drets de la població més desfavorida.

Coordinem una xarxa de 14 associacions a Tànger i Casablanca



Educare

Fem suport a aquest projecte de vuit unitats d'educació infantil a Casablanca i Tànger, que garanteix educació preescolar a infants en risc d'exclusió social i una oportunitat laboral a les dones que els fan d'educadores, que també provenen d'un context desfavorit. Així, enllaçant dos col·lectius en risc i enfortint les seves competències, el servei segueix el model de l'economia social i solidària.



Rassif

Es tracta d'un projecte que impulsem des de Tànger, Casablanca i també a Catalunya, per millorar el treball en xarxa en la defensa dels drets dels infants i joves que migren sols des del Marroc, des d'un enfocament transnacional i basat en els drets humans. Té com a eixos d'acció l'acompanyament a infants en situació de carer a Casablanca i Tànger per garantir el seu accés als drets bàsics i reduir la seva exposició a situacions de greu vulnerabilitat; reforçar les competències i l'intercanvi de bones pràctiques entre entitats socials de Tànger, Casablanca i Barcelona per millorar l'acompanyament dels nois i noies, i els espais de participació per a joves a Barcelona per dur a terme accions de sensibilització sobre els drets dels infants i joves migrats.



Xarxa Incorpora Marroc

Donem suport a entitats de Tànger i Casablanca en la implementació del model d'acompanyament del programa Incorpora, que promou la inserció sociolaboral de col·lectius en risc d'exclusió. Ho fem treballant en xarxa amb empreses del territori que ofereixen oportunitats formatives i laborals en el sector de la gestió de recursos humans, i apostem per la formació professional de curta durada.



Prodema

Prevenim el fracàs escolar i l'abandonament prematur dels estudis en noies en risc d'abandonament dels estudis escolars, en un context de gran discriminació de gènere, al barri de Beni Makada de Tànger. Una treballadora social i diverses mares fan de mediadores i interlocutores entre les noies, les famílies i el professorat. Els oferim formacions per reforçar el seu lideratge en la comunitat, la capacitat d'expressió i la confiança en elles mateixes.



DAPP: Joves, participació i ocupació

Fem costat a joves en situació de vulnerabilitat a Tànger i Casablanca per definir amb ells itineraris laborals i espais de participació que puguin ser clau per al seu futur. Col·laborem amb altres entitats per establir lligams entre els joves i el sectors d'ocupació públics i privats.

Programa de Formació i Inserció Laboral (FIL)

Obrint el camí a noves oportunitats formatives i laborals



918 persones participants en itineraris formatius i laborals

Després d'anys de restriccions, el programa de Formació i Inserció Laboral (FIL) del Casal dels Infants ha recuperat l'embranchida dels anys anteriors, per seguir garantint formació i l'aprenentatge de competències a joves i persones en edat laboral. A través del programa, treballem itineraris formatius orientats a sortides professionals per a aquells col·lectius amb més obstacles per trobar una feina o formar-se en diferents oficis. Són persones amb perfils molt diversos, que sovint no troben recursos prou flexibles que es puguin adaptar a les seves necessitats, com els horaris o la conciliació familiar. Moltes d'aquestes persones parteixen des d'unes condicions que dificulten poder tirar endavant i entrar al mercat laboral: no tenen regularitzada la seva situació administrativa, les seves competències lingüístiques són molt baixes o tenen fills, filles o persones a càrrec. Hem enfocat molts esforços per treballar amb les famílies dels infants que acompanyem en altres serveis de l'entitat, i hem generat espais per millorar l'atenció a mares i pares i oferir orientació laboral

i formativa per garantir més i millors oportunitats.

Seguint l'obertura de les ofertes formatives més enllà de l'hostaleria, que amb la pandèmia van quedar anul·lades, s'han dut a terme formacions de diversos sectors laborals. Al barri del Raval, s'han dut a terme formacions de cuina, de neteja,

Superant Barreres en aliança amb l'Hospital de Sant Pau i la Fundació ECOM

El servei Superant Barreres s'emmarca dins el Projecte de FIL Raval i té com a objectiu millorar l'ocupabilitat en el sector del treball de cures i de la llar de persones estrangeres en situació d'irregularitat. La Fundació Hospital de Sant Pau i la Fundació ECOM i, donen suport a la formació d'Assistents personals impartint sessions formatives tecnificadores al grup. Des de la Fundació ECOM acompanyen als i les joves participants en estudiar i reflexionar sobre els diferents models

centrats en les persones, alhora que descobreixen de primera mà, la realitat de les persones amb diversitat funcional.

La col·laboració d'ambdues Fundacions és imprescindible per poder desenvolupar el servei. Cal destacar, a més, que la formació oferida esdevé un dels pocs recursos formatius del territori per a persones en situació administrativa irregular i/o en risc de caure en irregularitat sobrevinguda.

de monitores de menjador i d'assistents personals. Al barri de La Mina, hem continuat posant el focus en les dones - un 86% del total de 81 persones ateses eren dones-, amb processos d'orientació i acompanyament en àmbit formatiu i laboral per definir un projecte de vida sociolaboral. Destaquem una fita d'aquest servei: de les 50 persones han participat en els Espais de Recerca de Feina, 35 havien aconseguit un contracte laboral en tancar l'any. També ha continuat la col·laboració amb el Teatre Lliure i s'ha dut a terme la formació en atenció al client, la qual ha reforçat en les participants el nivell de competències bàsiques, transversals i d'habilitats socials i les ha vinculat a una formació tècnica que les ha aprofitat a conèixer el sector de l'atenció al client, fer contactes amb empreses i fins i tot poder tenir una primera experiència laboral. Aquest any hem seguit comptant amb la col·laboració imprescindible de les empreses involucrades en el programa FIL, treballant per mantenir una relació de confiança clau per enfortir les competències i els itineraris laborals dels participants del programa.



Dona't+: inserció laboral i competències digitals per a dones amb càrregues familiars

El programa Dona't+ és un curs per a la inserció al món laboral per a dones nouvingudes amb fills o filles, amb poc domini del castellà i català i poca o nul·la experiència laboral al país destí. Va començar amb el curs 2022-23 al Casal dels Infants de Badalona, amb l'objectiu que aquestes dones poguessin aprendre l'idioma, apropar-se al món digital i ensenyar-los el mercat laboral actual, tot creant una xarxa de suport i vincle entre elles, mentre els seus fills i filles estan a l'escola. "Vam veure que aquestes dones es quedaven a casa quan tenien fills i filles, però que quan els infants tocava anar a l'escola, es continuaven quedant a casa", explica l'Inigo Alcorta, educador responsable de l'Espai Tecnològic Comunitari la Betsaida. Així, Dona't+ ofereix a 15 dones la possibilitat d'aprendre l'idioma i a fer servir un ordinador, d'introduir-se en el món laboral i intentar tenir una altra font d'ingressos a casa i ampliar la seva xarxa de suport més enllà de l'àmbit familiar. "Abans les dones venien soles, i ara alguns cops arriben i marxen juntes", afegeix l'Inigo.

El programa s'estructura a través de 3 dels serveis de la Betsaida: l'Aula de Llengües, Rumb a la feina i l'Espai Tecnològic Comunitari. Cada un s'enfoca en treballar els tres eixos principals de Dona't+. De dilluns a divendres, les dones van dos dies a l'Aula de Llengües per les classes de castellà, amb la intenció de fer-ne també en català quan tinguin una base de castellà. A Rumb a la Feina treballen les competències personals, se les ensenya com funciona el mercat laboral, com fer un CV i la carta de presentació, com inscriure's a portals de feina i es practiquen entrevistes. Finalment, al Punt Òmia aprenen sobre informàtica bàsica, a utilitzar el correu electrònic i a fer tràmits amb l'administració pública.



Compartint la responsabilitat en fer una societat més justa i amb més oportunitats

Amb les persones donants

La xarxa de persones compromeses amb el Casal ha estat, com cada any, imprescindible per garantir el suport continuat als infants, joves i famílies amb el màxim impacte.

Les persones donants ens permeten activar respostes urgents quan és necessari i treballar amb més qualitat i tenir més legitimitat per alçar la veu. Comptem amb el suport imprescindible de **més de 3.000 col·laboradors/es**. Necessitem més persones donants, que vulguin formar part d'aquest projecte col·lectiu i impulsin millores en les condicions de vida i les oportunitats per a tots els infants.

Amb la Fundació la Caixa

L'obra Social de la Caixa és un dels nostres grans aliats en l'acompanyament diari dels infants de 0 a 16 anys i en la formació i inserció laboral dels joves. El Programa CaixaProInfància impulsa el desenvolupament dels més petits, facilitant-los l'accés a entorns educatius que els aportin referents sòlids per al futur. Les seves xarxes de suport possibiliten el reforç educatiu i l'equipament escolar, les places en centres oberts i campaments i activitats d'estiu. Així com serveis maternoinfantils i tallers de parentalitat positiva. Durant el 2022, hem gestionat ajuts per a **1.343 famílies**. Gran part d'aquests ajuts es concentren en places d'acompanyament diari en centres oberts, de reforç escolar, de casal d'estiu i colònies. Coordinem les xarxes locals de Raval, Badalona Nord, Sant Adrià de Besòs i Santa Coloma de Gramenet, i participem en les xarxes de Badalona Sud, Sant Martí-Besòs i Salt. Els programes **INCORPORA** i **INCORPORA JOVE** han tornat a sustentar gran part de l'estratègia de formació i inserció social i laboral, que desenvolupem als barris de Catalunya i al Marroc per millorar les oportunitats de persones joves i adultes en risc d'exclusió.

Amb les Administracions Públiques

Col·laborem amb tots els nivells de l'administració pública, perquè entenem que la pobresa i l'exclusió són una responsabilitat compartida. Enguany el finançament públic ha representat el 46% de la inversió social de l'entitat.

Amb les escoles

Els serveis del Casal treballen coordinadament amb més de 100 escoles de primària i instituts dels municipis on actuem, per garantir una acció conjunta en l'atenció i seguiment educatiu dels infants i adolescents per assolir l'èxit escolar. 23 d'aquests centres cedeixen els seus espais cada tarda i/o a l'estiu perquè el Casal en pugui fer un ús social i comunitari, acompanyant nens i nenes del barri, reforçant aprenentatges i donant suport al seu desenvolupament social i a les seves famílies.

Paral·lelament, el Programa Escola Suma és la nostra proposta per fer tàndem amb les escoles i aportar la nostra realitat a l'educació dels nens i nenes perquè puguin ser crítics i responsables del seu entorn. Aquest programa d'educació en valors compta amb el taller testimonial "Podries ser tu", on joves del Casal dels Infants expliquen a l'alumnat les seves històries de vida i dinamitzen activitats per sensibilitzar-los i mobilitzar-los contra les desigualtats.

Hem desenvolupat 80 propostes del programa Escola Suma a 37 escoles diferents, ajudant a desenvolupar valors de consciència i responsabilitat social, respecte a la diversitat cultural i ciutadania activa. D'aquestes propostes, 65 han estat en format xerrada de sensibilització de l'alumnat, arribant a 2.300 nois i noies de 29 escoles diferents que han visitat la nostra seu o l'equip d'Escola Suma s'ha desplaçat al col·legi. Hem acompanyat l'alumnat i l'AFA de 15 escoles en la realització de campanyes de suport al Casal dels Infants, mobilitzant 450 alumnes perquè les implementessin a la seva escola i impliquessin a tota la comunitat escolar.

Amb les empreses:

La Xarxa d'Empreses Ciutadanes del Casal la formen organitzacions de persones implicades en la millora de la societat. Grups humans que, alhora que vetllen pel seu negoci, es comprometen, també, amb la millora de la realitat social. Empreses que sumen el seu esforç i comparteixen amb nosaltres la responsabilitat amb la igualtat d'oportunitats de tots els infants i joves.

115 empreses han participat donant suport econòmic als serveis i activitats de l'entitat.

Enguany volem destacar les següents aliances que han generat oportunitats de present i futur per a molts infants i joves:



Flamboyant. El seu suport continuat és clau en el sosteniment de serveis per a infants de 6 a 12 anys cada tarda. La seva implicació va més enllà i s'impliquen en l'acció educativa amb accions de gran valor, enguany, al barri de Llefà de Badalona. Hem organitzat una activitat de contacontes dinamitzada per la il·lustradora Amaya Arranzola del seu llibre Simó, que ha servit d'inspiració per fer el dibuix del mural a la porta del pati de la seu de Badalona. També hem pogut gaudir d'una xerrada i posterior reflexió sobre el llibre "Operació Bikini" amb la seva autora Júlia Barceló amb el grup d'adolescents. En aquesta xerrada es va parlar de pressió estètica, diversitat corporal i el moviment "body neutral", entre d'altres.



Virospack. Un any més, Virospack s'involucra realitzant accions de gran valor per als joves de Badalona, apropant-los al món laboral a través de visita a l'empresa i a la fàbrica donant a conèixer els diferents rols i perfils professionals existents i els més buscats. També dinamitzen un espai de simulacre d'entrevista grupal que situa als joves en un entorn real per a poder posar en joc les seves competències comunicatives. A més la seva implicació en el sosteniment dels serveis per a infants i joves és un gran suport i mostra la seva involucració social en el seu territori.



Wallapop. En la seva col·laboració pren gran importància la implicació dels seus treballadors. 30 persones voluntàries de l'empresa van participar en "La tarda al Casal" al barri de la Mina i van conèixer de primera mà els serveis per infants i adolescents. Van viure l'experiència de ser voluntaris durant una tarda, obrint la seva mirada a altres realitats. Wallapop també és un suport important pel que fa a l'aportació de fons per al sosteniment de l'acció social i educativa de l'entitat.



Besòs i Galvez. El seu compromís i important suport anual permet poder sostenir els projectes amb més dificultats de finançament, garantint la seva continuïtat i arribant a cobrir el cost de les places per als infants i joves en risc d'aquest any.



CETT. Es tracta d'una col·laboració clau en el desenvolupament de formacions tecnificadores en la restauració. Compartim itineraris en aquest sector que possibiliten oportunitats d'aprenentatge i de feina per a joves que ho necessiten.



Teatre Lliure. Continuadament des del 2019, s'impliquen en la formació oferint sessions formatives, visites al teatre i contractes quan detectem persones candidates vàlides per a treballar-hi.



Hotel Andante. La seva col·laboració ha estat constant des de fa diversos anys, i es planteja a través de l'acompanyament dels i de les joves en els seus itineraris sociolaborals, ja sigui a través de formacions a mida o a través d'oportunitats d'inserció laboral.



Hotel Arts. Forma part del programa de formació i inserció des de fa 13 anys. Ofereix cada any oportunitats formatives i laborals, a través de sessions amb continguts a mida. Ens cedeix espais sempre que ho necessitem.



Els comptes clars

Hem impulsat
55 serveis
socials i educatius

Un equip de
1.261 persones:
595 voluntaris/àries
305 en pràctiques i
361 contractats/des

Hem acompanyat
6.888 infants,
joves i famílies

Per fer-ho possible ens ha calgut cercar i obtenir el màxim de suports possibles que, com sempre, parteixen de diverses fonts. Enguany han sumat **7.704.392,95 euros**

FINANÇAMENT PRIVAT

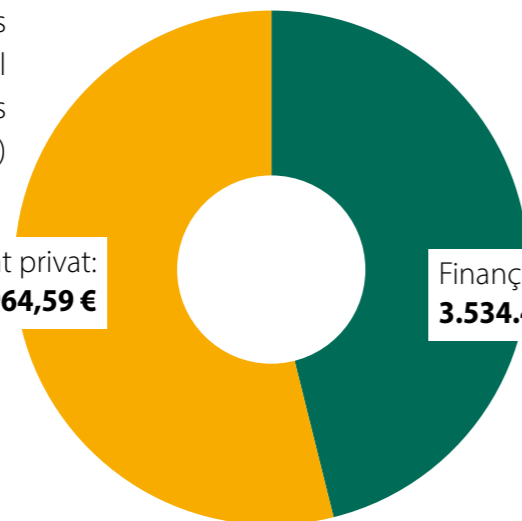
Ciudadans	958.698,97 €	12,44 %
Empreses i Fundacions Privades	736.252,37 €	9,56 %
Entitats Financeres	2.284.374,41 €	29,65 %
Associacions i Altres Entitats privades	42.748,95 €	0,55 %
Altres Ingressos Privats	147.889,89 €	1,92 %

FINANÇAMENT PÚBLIC

Administració Autonòmica	1.907.106,35 €	24,75 %
Administracions Locals	840.107,06 €	10,90 %
Administracions Supralocals	484.988,85 €	6,29 %
Administració Estatal	216.876,01 €	2,81 %
Altres Ingressos Públics	85.350,09 €	1,11 %

El **54,12%** de les aportacions prové de la societat civil (ciutadania, empreses, fundacions i institucions)

Finançament privat:
4.169.964,59 €



Finançament públic:
3.534.428,36 €

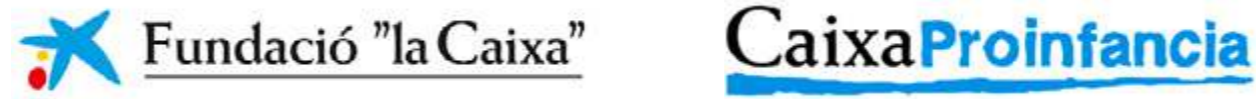
El **45,88%** de les aportacions correspon a les administracions públiques

Agraïments

Volem deixar constància de totes les institucions, empreses, organitzacions i escoles que han donat suport al Casal dels Infants durant tot l'any. L'acompanyament educatiu i social que fem diàriament no seria possible sense la xarxa de persones, institucions, escoles, fundacions i empreses que li donen suport.



Amb l'impuls de:



Amb el suport de:



Amb la col·laboració de:



Gràcies pel compromís i la col·laboració continuada:

ABACUS, SCCL | ACROSS SPAIN, S.L. | ANDURIL INV, S.L. | ANTIRRIUM, S.L. | ARNALL EMPORDÀ, S.L. | ASSOCIACIÓ AMICS DE LA UNESCO DE SANT ADRIÀ DEL BESÓS | ASSOCIACIÓ CASTELLCIR AMB TOTHOM | ASSOCIACIÓ D'AMICS DE L'ORGUE COLLBATO | ASSOCIACIÓ JUVENIL MÀ OBERTA-COR OBERT, S.A.-AJMACOR | ASSOCIACIÓ LUDICO CULTURAL STRONGHOL | CARLESER, S.L. | CLINICA SAGRADA FAMILIA S.A. | COLEGIO DE ENSEÑANZA Y READAPTACION, S.L. | COLELL S.A. | COMERCIAL RIBA FARRE, S.A. | COMMEX GROUP, S.L. | COMPLEMENTOS DEL VIDRIO VITRUM, S.A. | CONTANK, S.A. | CRISTALLSJOIA, S.L. | DAFYN, S.A. | DECIMONÓNICO, S.L. | DEVENTER CONSULTING SRL | EK-MAN IBERICA, S.A. | ELKE HOTELS & SPAS, S.L. | ESCOLA PIA SABADELL | ESCOLA PIA SANT ANTONI | FAITEM PLUS PROMOCIONES, S.L. | FEDAC SANT ANDREU | FLAIX FM, S.L. | FRUTAS Y HORTALIZAS FLORES, S.L. | FUNDACIÓ NAUSICA DE MARIA BATLLE | FUNDACIÓ PRIVADA VORAMAR | FUSTALVET, S.L.U. | GERMANES DOMINIQUE PRESENTACIÓ | GRUP DE DONES DEL FONS DE SANTA COLOMA DE GRAMENET | GRUP DE FESTES DE CAN SERRA | GRUPO MEDIAPRO | HERMANDAD ROCIERA ANDALUZA DE HOSPITALET | INSTITUT CATALA DE RETINA, S.L. | INSTITUT ILDEFONS CERDÀ | INTERTRANSIT S.A. | ISARDSAT, S.L. | IThinkUPC, SLU | LA SETA PELUDA, S.L. | LABORATORIOS BYLY, S.A. | MAINUCO, SLU | MARINE BUSINESS S.A.U. | MEINSA SISTEMAS, S.L. | MIRA K NET, S.L. | MOLINS TRES, S.L. | MUJI SPAIN, S.L.U. | MULLOR, S.A. | MY WAY PRODUCTIONS, S.L. | NATALIA RIBE, S.L.U. | NATALIA RIBE, S.L.U. | OCTAGON COMMUNICATION, S.L. | ODYL, S.A. | PIROTECNIA IGUAL, S.A. | PRAXIS PRFG, S.L. | RAFAEL MARQUEZ MORO Y CIA., S.A. | SALLO-KIRA, S.L. | SALVADOR ESCODA, S.A. | SANT ANTONI EST, SLU | Segu Advocats, SL | SERAFI, INDUSTRIA GRAFICA PUBLICITARIA | SUCEORES JOSE ESCUDER, S.L. | UPCnet, S.L. | VENTAYOLA S.L. | VIDAL I PORTA, S.L. | YLLA 1878, S.L. | ZAMBON, S.A.U. | ZARTELI, S.L. | ZEGRI + DE OLIVAR

Gràcies a les escoles que us impliqueu en la sensibilització d'alumnat i famílies:

FACULTAT BLANQUERNA COMUNICACIÓ | CEIR ARCO ARAGÓ | CEIR ARCO VILLARROEL | CENTRE D'ESTUDIS JOAN MARAGALL | CENTRE DE FORMACIÓ LA MASIA FCB | CIC SOM VIA | COL·LEGI LESTONNAC BARCELONA | ESCOLA AUSIÀS MARCH | ESCOLA FREDERIC MISTRAL-TÈCNIC EULÀLIA | ESCOLA LAIETÀNIA | ESCOLA LÓPEZ VICUÑA | ESCOLA NAUSICA | ESCOLA PIA BALMES | ESCOLA PIA SABADELL | ESCOLA SOLC | ESCOLA VORAMAR | ESCOLA XALOC | ESCUELA SUIZA DE BARCELONA | FEDAC SANT ANDREU | IES ERNEST LLUCH | IES MIQUEL TARRADELL | IES MONTERRAT ROIG | INSTITUCIÓ CULTURAL DEL C.I.C | INSTITUT FRANCESC RIBALTA | INSTITUT ICARIA | SAGRAT COR DE SARRIÀ | SALESIANS DE SARRIÀ | SEK CATALUNYA | SOPEÑA BARCELONA | UNIVERSITAT AUTÒNOMA DE BARCELONA

Gràcies a les empreses i organitzacions que participeu en la recollida de joguines de Nadal:

1840 GROUP | ALCAMPO | ASS VOLUNTARIOS ITINERANTES | ATOS | BARCELONA HEALTH HUB | CAMPING DEL MAR | CLUB CUPRA BCN | DANCE EMOTION | DENTSU | DESTINATION MANAGEMENT COMPANY | DYNATRACE | ENDESA-VOLUNTARIADO Y ESTRATEGIA | ESADE - ECONOMIA | EMPRESA ASS ESTUDIANTS | EXTIA | FOOTDISTRICT | FORCADELL | FUNDACIÓ BARÇA | FUNDACIÓ EURO-FIRMS BCN | FUNDACIÓ EUROFIRMS GIRONA | FUNDACIÓN AYESA | HENKEL IBÉRICA | IDILIA FOODS | INTAS B2B | INTENTHQ | KIDS & US POBLENOU | LEVI STRAUSS & CO | MANTU | MEDIAPRO | MERCABARNA | NUVOLAR | OLI & CAROL | PROMOFARMA BY DOCMORRIS | PURAVIDA QUIROPRACTICA | SANOFI | SEITSA | SIR VICTOR HOTEL | SITEL GROUP BARCELONA | SOCIALPOINT | SOHO HOUSE & CO | STAR TRANS | STUART | TECH BARCELONA | TEKMAN EDUCATION | THIS IS MED | TILTING POINT | VIROSPACK OK | WALLAPOP | ZAMBON S.A.U.

Gràcies a les empreses que participeu en oferir oportunitats formatives i d'inserció laboral:

